

## ES668D 8 防区扩展模块

ES668D 8 防区扩展模块是具有总线通讯功能的防区输入设备，并带有 1 路继电器输出。通过总线与远距离的探测设备连接；可与 AL300、AL2816 等系统及安杰仕系列报警主机配套使用；带有地址编码设置开关。

### 1. 规格及参数

尺寸：8.6 x 8.6 x 4.0 厘米（长 x 宽 x 厚）

工作温度：-10℃ ~ +50℃；0-85%湿度

工作电压：直流 10 ~ 24 伏

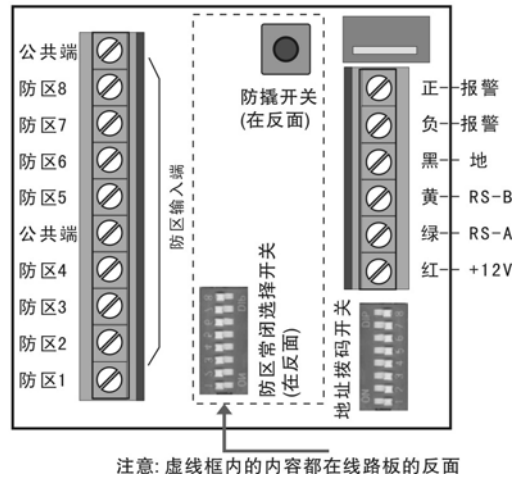
工作电流：20 毫安

报警电流：80 毫安

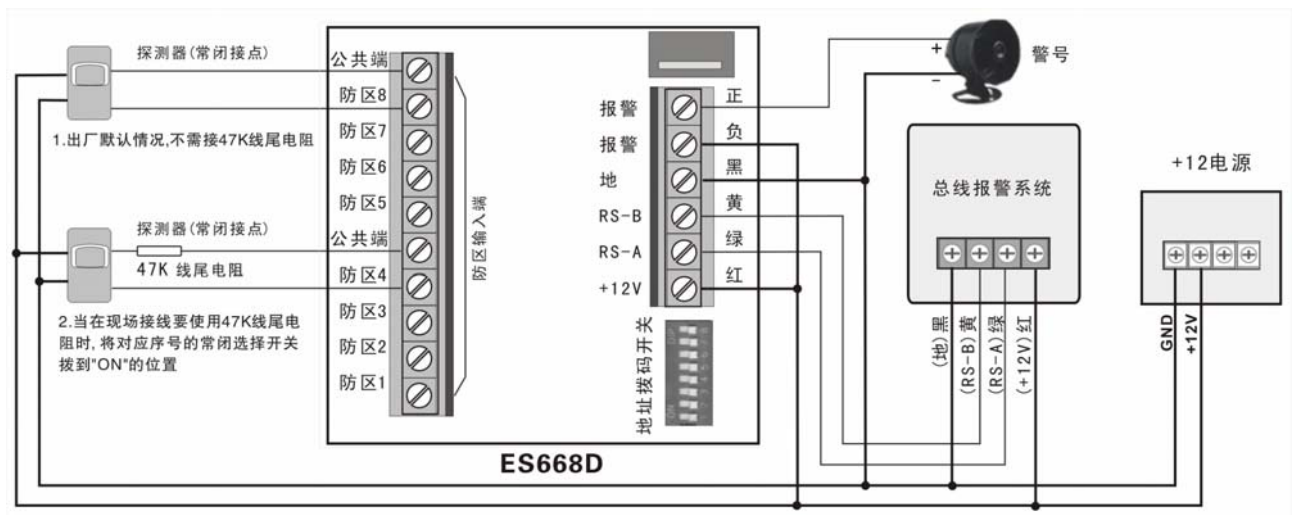
防区：可接入 8 个常闭或常开探测设备

联网功能：可与总线型报警系统配合使用

输出：具有 1 路继电器输出，24V/1A



### 2. 安装说明



- 直流电源接口：红线为正极，黑线为负极；
- 继电器输出接点可用于控制警号、灯光等报警输出设备
- RS485 总线接口：绿色为通讯总线 A，黄色为通讯总线 B
- 防区输入接口：防区 N（1-8）和公共端与探测器的输出接点连接：
  - 1) 出厂默认，已内部接好线尾电阻，不需在现场接线时再串接线尾电阻，可以直接接常闭探头。  
**注意：如果某防区不接探头，请务必将该防区与公共端短接。**
  - 2) 若用户在现场要求在探测器输出接点接入线尾电阻，可将要接入的防区的“常闭选择开关”的相应开关位拨到“ON”的位置。常开探头并接线尾电阻，常闭探头串接线尾电阻。
- 同一个系统下（例 AL300 系统）的 ES668D 或 RS485 终端设备地址不能重复

### 3. 指示灯说明

- 电源状态指示灯说明：输入电源的电压大于最低工作电压时，电源状态指示灯常亮；一旦发现输入电源的电压低于正常工作电压时，电源状态指示灯最少快速闪烁 5 秒，如果一直没有恢复，电源状

态指示灯会一直闪烁。

● 通信状态指示灯说明：

- 1) 常亮：模块接收到正常通信；
- 2) 快速闪烁（1秒钟闪烁4次）：模块1秒钟内没有接收到任何通信数据；
- 3) 慢速闪烁（1秒钟闪烁1次）：模块接收到数据，但5秒钟内没有接收到任何正确的数据。

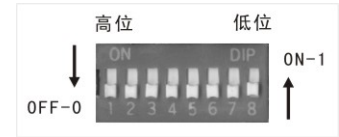
### 4. 地址编码开关

在将 ES668D 接入系统使用时，必须对其进行地址编码，编码通过编码开关进行设置，地址编码采用 2 进制编码方式。

编码开关按“12345678”顺序排列设置二进制地址。

例如：某防区扩展模块的编码为 13；对应的位二进制数为：00001101，在地址拨码开关对应的顺序为 1-8（即高位为 1，低位为 8）

1, 2, 3, 4, 7 位不动，5, 6, 8 位拨到”ON”一边



### 附：地址编码表

地址编码表

地址	●=拨码开关 闭合 (ON)							
	开关状态							
	1	2	3	4	5	6	7	8
0								
1								●
2							●	●
3							●	●
4							●	●
5							●	●
6							●	●
7							●	●
8							●	●
9							●	●
10							●	●
11							●	●
12							●	●
13							●	●
14							●	●
15							●	●
16							●	●
17							●	●
18							●	●
19							●	●
20							●	●
21							●	●
22							●	●
23							●	●
24							●	●
25							●	●
26							●	●
27							●	●
28							●	●
29							●	●
30							●	●
31							●	●

地址	●=拨码开关 闭合 (ON)							
	开关状态							
	1	2	3	4	5	6	7	8
32								●
33								●
34								●
35								●
36								●
37								●
38								●
39								●
40								●
41								●
42								●
43								●
44								●
45								●
46								●
47								●
48								●
49								●
50								●
51								●
52								●
53								●
54								●
55								●
56								●
57								●
58								●
59								●
60								●
61								●
62								●
63								●

地址	●=拨码开关 闭合 (ON)							
	开关状态							
	1	2	3	4	5	6	7	8
64								●
65								●
66								●
67								●
68								●
69								●
70								●
71								●
72								●
73								●
74								●
75								●
76								●
77								●
78								●
79								●
80								●
81								●
82								●
83								●
84								●
85								●
86								●
87								●
88								●
89								●
90								●
91								●
92								●
93								●
94								●
95								●

地址	●=拨码开关 闭合 (ON)							
	开关状态							
	1	2	3	4	5	6	7	8
96								●
97								●
98								●
99								●
100								●
101								●
102								●
103								●
104								●
105								●
106								●
107								●
108								●
109								●
110								●
111								●
112								●
113								●
114								●
115								●
116								●
117								●
118								●
119								●
120								●
121								●
122								●
123								●
124								●
125								●
126								●
127								●

- 说明：
1. 在实际应用中，各模块或报警主机的编号为其对应的地址+1(地址号从0开始)  
举例：模块编号为1，其对应的地址为0；模块编号为10，其对应的地址为9
  2. 在拨码开关上，“ON”一边表示“1”，对应表格中的“●”；在“OFF”一边表示“0”

**注意：**请按照本安装指南进行安装；在连接 ES668D 之前请先断开系统电源