

# ES661A v1.02 1 防区扩展模块

ES661A 1 防区扩展模块是具有总线通讯功能的防区输入设备，通过总线与远距离的探测设备连接；可与 ES6100、ES6106 等总线报警系统配套使用；带有总线通讯保护电路。

## 1. 规格及参数

尺寸：4.8 厘米 x 2.0 厘米 x 0.8 厘米（长 x 宽 x 厚）

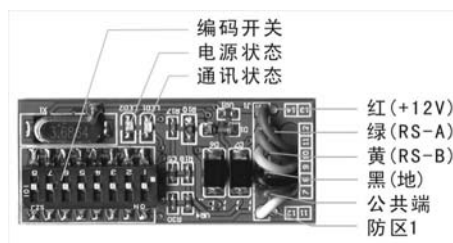
工作温度：-20℃ ∼ +65℃；0-95%湿度

工作电压：直流 9 ∼ 24 伏

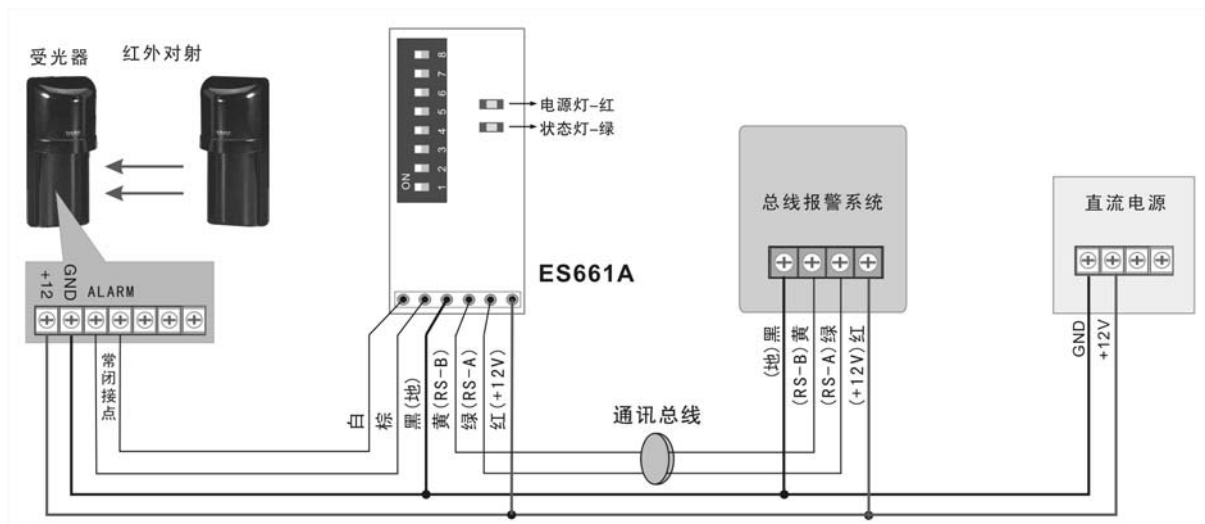
工作电流：15 毫安

防区：可接入 1 个常闭探测设备

联网功能：可与 ES6100、ES6106 等总线报警系统配合使用



## 2. 安装说明



- 直流电源接口：红线为正极，黑线为负极；
- RS485 总线接口：绿色为通讯总线 A，黄色为通讯总线 B（注意：这两条线不能接反）；
- 防区输入接口：防区 1 和公共端（白、棕线）直接连接探测器的常闭输出接点；
- 同一个系统下的 ES661A 或其他的 RS485 终端设备地址不能重复。

## 3. 指示灯说明

- 电源状态指示灯说明：

输入电源的电压大于最低工作电压时，电源状态指示灯常亮；一旦检测到电源的电压低于正常工作电压时，电源状态指示灯最少快速闪烁 5 秒，如果一直没有恢复，电源状态指示灯会持续闪烁。

- 通信状态指示灯说明：

- 1) 常亮：模块正常通信；
- 2) 快速闪烁（1 秒钟闪烁 4 次）：模块 1 秒钟内没有接收到任何通信数据；
- 3) 慢速闪烁（1 秒钟闪烁 1 次）：模块接收到数据，但 5 秒钟内没有接收到任何正确的数据。

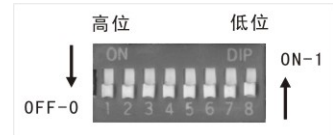
## 4. 地址编码开关

在将 ES661A 接入系统使用时, 必须对其进行地址编码, 编码通过编码开关进行设置, 地址编码采用 2 进制编码方式。

编码开关按“12345678”顺序排列设置二进制地址。

例如: 某防区扩展模块的编码为 13; 对应的位二进制数为: 00001101, 在地址拨码开关对应的顺序为 1-8 (即高位为 1, 低位为 8)。

1, 2, 3, 4, 7 位不动, 5, 6, 8 位拨到“ON”一边。



### 附: 地址编码表

地址编码表

地址	●=拨码开关 闭合 (ON)							
	开关状态							
	1	2	3	4	5	6	7	8
0								
1								●
2							●	
3							●	●
4						●		
5					●			●
6					●	●		
7					●	●	●	
8					●			●
9					●			●
10					●		●	
11					●		●	●
12					●	●		
13					●	●		●
14					●	●	●	
15					●	●	●	●
16				●				
17				●				●
18				●			●	
19				●			●	●
20				●		●		
21				●		●		●
22				●		●	●	
23				●		●	●	●
24				●	●			
25				●	●			●
26				●	●			●
27				●	●		●	●
28				●	●	●		
29				●	●	●		●
30				●	●	●	●	
31				●	●	●	●	●
32					●			
33					●			●
34					●		●	
35					●		●	●
36					●		●	
37					●		●	●
38					●		●	●
39					●		●	●
40					●		●	●
41					●	●		●
42					●	●		●
43					●	●	●	●
44					●	●	●	●
45					●	●	●	●
46					●	●	●	●
47					●	●	●	●
48					●	●		
49					●	●		●
50					●	●		●
51					●	●		●
52					●	●		●
53					●	●		●
54					●	●		●
55					●	●		●
56					●	●		●
57					●	●		●
58					●	●		●
59					●	●		●
60					●	●		●
61					●	●		●
62					●	●		●
63					●	●		●
64						●		
65						●		●
66						●		●
67						●		●
68						●		●
69						●		●
70						●		●
71						●		●
72						●		●
73						●		●
74						●		●
75						●		●
76						●		●
77						●		●
78						●		●
79						●		●
80						●		●
81						●		●
82						●		●
83						●		●
84						●		●
85						●		●
86						●		●
87						●		●
88						●		●
89						●		●
90						●		●
91						●		●
92						●		●
93						●		●
94						●		●
95						●		●
96						●		●
97						●		●
98						●		●
99						●		●
100						●		●
101						●		●
102						●		●
103						●		●
104						●		●
105						●		●
106						●		●
107						●		●
108						●		●
109						●		●
110						●		●
111						●		●
112						●		●
113						●		●
114						●		●
115						●		●
116						●		●
117						●		●
118						●		●
119						●		●
120						●		●
121						●		●
122						●		●
123						●		●
124						●		●
125						●		●
126						●		●
127						●		●

- 说明:
- 在实际应用中, 各模块或报警主机的编号为其对应的地址+1(地址号从0开始)  
举例: 模块编号为1, 其对应的地址为0; 模块编号为10, 其对应的地址为9
  - 在拨码开关上, "ON"一边表示"1", 对应表格中的"●"; 在"OFF"一边表示"0"

**注意:** 请按照本安装指南进行安装; 在连接 ES661A 之前请先断开系统电源