

2防区IP模块

Installation guide

使用说明

2 防区 IP 模块

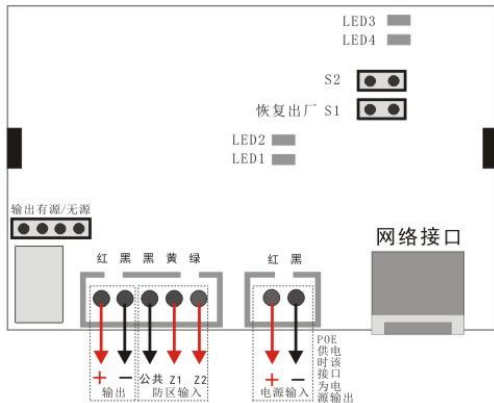
1. 主要功能

- ※ 模块自带 2 个防区。
- ※ 模块自动 1 路继电器输出（有源/无源可选）。
- ※ 模块输出可与自身防区联动也可以中心控制。
- ※ 模块通过网络接口可以实现上报 2 个中心，支持上报云服务器。
- ※ 通过中心控制布撤防。

2. 电性能指标

- ※ 电 源： DC 12~24V 或标准 POE 供电（选配）
- ※ 外观尺寸： 86*140*33mm
- ※ 工作电流： 60mA~80mA
- ※ 网络接口： RJ45 10/100M 自适应
- ※ 工作温度： -20℃~70℃
- ※ 辅助输出： 12V/500mA

3. 模块接线示意图



4. 指示灯说明

指示灯	状态	说明
LED1 (三色) 运行灯	灯不亮	工作异常或无电压
	【绿灯】常亮	运行正常, 防区未触发
	【红灯】闪烁	防区 1 触发
	【绿灯】闪烁	防区 2 触发
	【黄灯】闪烁	防区 1、2 在触发

LED2 (三色) 通讯状态灯	灯不亮	中心 1、2 均未正常通讯
	【绿灯】闪烁	中心 1 通讯正常
	【红灯】闪烁	中心 2 通讯正常
	【黄灯】闪烁	中心 1、2 通讯正常
LED3	【橙灯】常亮	网线连接正常
	【橙灯】不亮	网线未连接
LED4	【绿灯】闪烁	数据发送/接收状态灯

5. 设备配置

5.1 搜索工具配置

1) . 运行【SearchToolV2.0】程序，点击“搜索”如图 1。

注意事项：

- 须将电脑 IP 改为静态，且与配置目标 IP 相同网段。建议将闲置网卡临时禁用。
- 搜索时模块会跟随搜索工具电脑 IP 显示地址。妥善保存搜索工具，不要随意搜索。
- 搜索工具可对模块基础参数进行单个或批量配置，高级配置请进入 Web 页面配置。

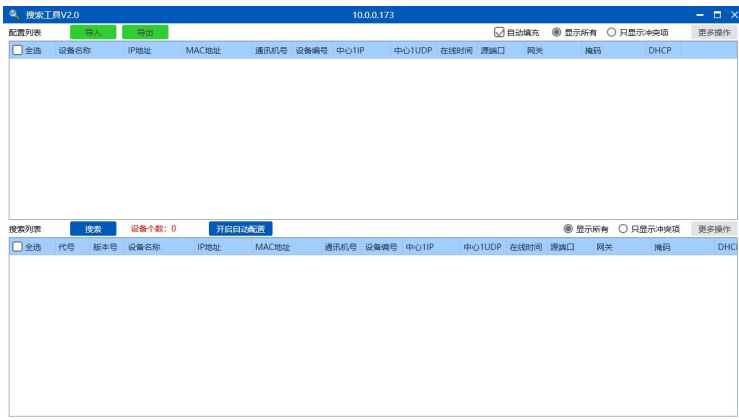


图 1

2). 选中设备并双击打开配置页面（图 2），配置模块网络参数及设备编号。

IP 地址：为模块的 IP，DHCP 选择禁止后可修改。为每个模块分配唯一 IP 地址。

中心 IP：为模块上报通讯主机或管理软件电脑的 IP 地址。相同主机或软件下的模块中心 IP 都相同。

中心端口：默认为 20001，除非网络环境限制，否则无需修改

设备名称：定义模块安装位置，方便下次搜索时辨别，可不修改。

设备编号：模块在主机或软件上的编号，设备编号范围（0~239）必须唯一。

通讯机号：一般不需要修改。大型项目可能会用到，为区域编号，与主机或软件通讯机编号对应。

源端口：默认 20001，除非网络环境限制，否则无需修改。

密码：模块的操作密码，正常无需修改。

在线时间：心跳包发送周期，默认 20 秒，正常无需修改。

网关：设置模块所在网络环境下的网关。

子网掩码：正常无需修改。

服务器模式：保持关闭，无需改动。

以上内容修改完成后点击【配置】将参数发送到模块，完成该模块的单个配置。

图 2

5.2 Web 配置

- 模块默认 IP 为 10.0.0.109，有路由器网络环境 IP 地址会自动分配，就需要配合搜索工具或命令行内查询当前模块的 IP 地址。普通交换机或电脑直连模块下，需将电脑 IP 设置为：10.0.0.x（“x”为 2~254 任意值，109 除外），子网掩码 255.255.255.0，网关 10.0.0.1。
- 打开浏览器，在地址栏输入 10.0.0.109 回车，登录模块 Web 页面，如下图所示。
- 在登陆界面输入 6 位密码，输入自定义密码，该密码为以后的登录密码。登陆成功后，5 分钟内操作有效。
登录成功后可看到模块当前运行状态，如下图所示。

查询	设备信息		<div style="border: 1px solid #ccc; padding: 5px;"> <p>设备布撤防 <input type="button" value="撤防"/> <input type="button" value="布防"/></p> <p>防区1布撤防操作 <input type="button" value="撤防"/> <input type="button" value="布防"/></p> <p>防区2布撤防操作 <input type="button" value="撤防"/> <input type="button" value="布防"/></p> <p>开关1操作 <input type="button" value="断开"/> <input type="button" value="闭合"/></p> <p>重启 <input type="text" value="无效"/></p> <p>出厂化 <input type="text" value="无效"/></p> <p style="text-align: center; color: red; font-weight: bold; margin-top: 10px;">对模块控制功能区</p> </div>			
IP设置					版本信息	<input type="text" value="E67 V300 211008"/>
系统设置					MAC地址	<input type="text" value="6827 50F"/>
防区设置					中心1通讯状况	<input type="text" value="正常"/>
联动设置					中心2通讯状况	<input type="text" value="正常"/>
	防区1布撤防状态	<input type="text" value="布防"/>				
	防区2布撤防状态	<input type="text" value="布防"/>				
	防区1触发状态	<input type="text" value="正常"/>				
	防区2触发状态	<input type="text" value="正常"/>				
	防区1报警状态	<input type="text" value="正常"/>				
	防区2报警状态	<input type="text" value="正常"/>				
	联动1输出状态	<input type="text" value="联动输出"/>				
保存	<input type="button" value="刷新"/>					

注意事项:

重 启: 该选项是对模块进行远程重启, 模块配置完毕后需重启操作。

出厂化: 是对模块恢复出厂值操作, 选择后直接生效, 需谨慎操作!

6、编程项说明

功能菜单	主码	从码	功能说明	编程位数	出厂缺省值	允许的编程范围及操作说明
1. 查询	0 设备 MAC 地址	0	设备 MAC 地址	1		1
	1 系统版本信息	0	系统版本信息	1		1
	2 中心通讯情况	0	中心 1 通讯情况	1		1
	2 中心通讯情况	1	中心 2 通讯情况	1		1
	3 防区 1 布撤防状态	0	防区布撤防状态	1		1
	3 防区 2 布撤防状态	1	防区布撤防状态	1		1
	4 防区 1 触发状态	0	防区触发状态	1		1
	4 防区 2 触发状态	1	防区触发状态	1		1
	5 防区 1 报警状态	0	防区报警状态	1		1
	5 防区 2 报警状态	1	防区报警状态	1		1
	6 联动输出状态	0	联动输出状态	1		1

功能菜单	主码	从码	功能说明	编程位数	出厂缺省值	允许的编程范围及操作说明
2. IP 设置	0 模块 IP 地址	0	模块 IP 支持	15	10.0.0.109	
	1 网关	0	网关	15	10.0.0.1	
	2 网络掩码	0	网络掩码	15	255.255.255.0	
	3 中心 1 IP 地址	0	中心 1 IP 地址	15	10.0.0.110	
	3 中心 2 IP 地址	1	中心 2 IP 地址	15	0.0.0.0	
	4 目的中心 1 UDP 端口	0	目的中心 1 UDP 端口	5	20001	00000-65535, 和中心 UDP 接收端口一致
	4 目的中心 2 UDP 端口	1	目的中心 2 UDP 端口	5	1883	00000-65535, 和中心 UDP 接收端口一致
	5 中心 1 源 UDP 端口	0	中心 1 源 UDP 端口	5	20001	00000-65535 和中心 UDP 发送端口一致
	5 中心 2 源 UDP 端口	1	中心 2 源 UDP 端口	5	4051	00000-65535 和中心 UDP 发送端口一致
	6 动态 IP 支持	0	动态 IP 支持	1	1	0: 关闭 1: 启用
	7 中心 1 在线时间	0	中心 1 在线上上报时间	4	20	IP 定期在线上上报 0005-9999 秒
	7 中心 2 在线时间	1	中心 2 在线上上报时间	4	20	IP 定期在线上上报 0005-9999 秒
	8 中心 1 协议	0	中心 1 上报协议	1	5	4: MQTT; 5, UDP 通讯; 其他无效
8 中心 2 协议	1	中心 2 上报协议	1	4	4: MQTT; 5, UDP 通讯; 其他无效	

功能菜单	主码	从码	功能说明	编程位数	出厂缺省值	允许的编程范围及操作说明
3. 系统设置	0 设备名称	0	设备名称	32	Unknown device	最好是英文
	1 主密码	0	主密码	6	123456	设备密码
	2 通讯机地址	0	通讯机地址	3	0	000-239
	3 设备地址	0	设备地址	3	1	000-239
	4 Web 密码	0	WEB 编程的登录密码	6	看操作说明	出厂化后, 第一次输入的密码, 作为以后登陆 WEB 的密码
4. 防区设置	0 防区 1 名称	0	防区 1 名称	32	ZONE1	
	0 防区 2 名称	1	防区 2 名称	32	ZONE2	
	1 防区端子属性	0	防区 1 端子属性	1	0	0-常闭;1-常开;2-10K 电阻;
	1 防区端子属性	1	防区 2 端子属性	1	0	0-常闭;1-常开;2-10K 电阻;
	2 防区类型	0	防区 1 类型	1	1	0:禁用;1:立即;2:24 小时;
	2 防区类型	1	防区 2 类型	1	1	0:禁用;1:立即;2:24 小时;
	3 报警时间	0	报警时间	3	30	1-999, 单位: 秒
	5 防区触发时间	0	防区 1 触发有效时间	3	4	1-999, 单位: 100 毫秒

功能菜单	主码	从码	功能说明	编程位数	出厂缺省值	允许的编程范围及操作说明
	5 防区触发时间	1	防区 2 触发有效时间	3	4	1-999, 单位: 100 毫秒
5. 联动设置	0 输出跟随防区编号	0	输出跟随防区编号	3	1-2	
	1 输出跟随属性	0	输出跟随属性	1	0	0-跟随报警;1-跟随防区状态;2-跟随布防;3-禁止;
	2 输出常开常闭	0	输出常开常闭	1	1	0-常闭;1-常开;
	3 输出中心控制允许	0	输出中心控制允许	1	1	0-禁止;1-允许;
	4 撤防输出时间	0	撤防输出时间	3	0	0-999, 单位: 秒。